

Cesta k nám

Vyfoťte si telefonem náš QR kód, který vás zavede přímo na HAFERKY. Adresa je: Velké Karlovice 756 06, č.p. 1029



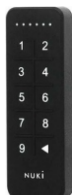
Vzdálenost ze Zlína: 60 km

Vzdálenost z Brna: 155 km

Vzdálenost z Prahy: 360 km

Máme dostatek parkovacích míst, parkujte prosím na místech určených pro konkrétní apartmán či chalupu.

Vítáme Vás v chalupě MICHAL



Ovládání vstupních dveří do chalupy je elektronické.

Přístup je zajištěn na základě 6-místného kódu, který jste obdrželi před příjezdem.

Kód jednoduše zadáte na klávesnici a dveře se otevřou. (klávesnice se nachází u vstupních dveří)

Při odchodu stačí zmáčknout symbol ◀ a dveře se zamknou.



Při vstupu do chalupy zapněte centrální vypínač do polohy **1**

Vypínač naleznete v předsíni.

Při odchodu z chalupy **vždy** přepněte vypínač do polohy **0**.

Nemusíte se obávat, myčka a lednička pojedou i nadále.



Ovládání podlahového topení naleznete v každé místnosti samostatně.

Displej termostatu aktivujete přiložením prstu pod dobu 2-3 vteřin.

Šipkou nahoru teplotu přidáváte, šipkou dolů teplotu ubíráte.



K internetu se připojíte po vyhledání sítě **internet-karlovice**

Heslo pro připojení je: **interneT2021+**



Ovládání sauny je umístěno u dveří do sauny.

Ovládání je intuitivní, nastavíte požadovanou teplotu a čas. Ideální teplota je 90°C.

Sauna se zahřeje na požadovanou teplotu za cca 40 min. **Do sauny bezpodmínečně s ručníkem!**

Na saunových kamnech nesmí být umístěny žádné předměty, nebezpečí požáru!



Teplota ve vířivce je nastavena na 37°C. **Do vířivky prosím vstupujte perfektně osprchovaní.**

Do vířivky prosím nenoste žádné sklo. Je zakázáno močit do vody, používat mýdla nebo šampony.

Cigarety ani zvířata nepatří do vířivky. **Po použití zaklopte vířivku termoizolačním krytem.**

Návštěva vířivky se nedoporučuje kojencům a osobám se srdečními problémy.



**NEKURÁČKA
CHALUPA**



**ŽÁDNÉ ZVÍŘATA
V CHALUPĚ !**



**LYŽÁKY NEPATŘÍ
DO CHALUPY**

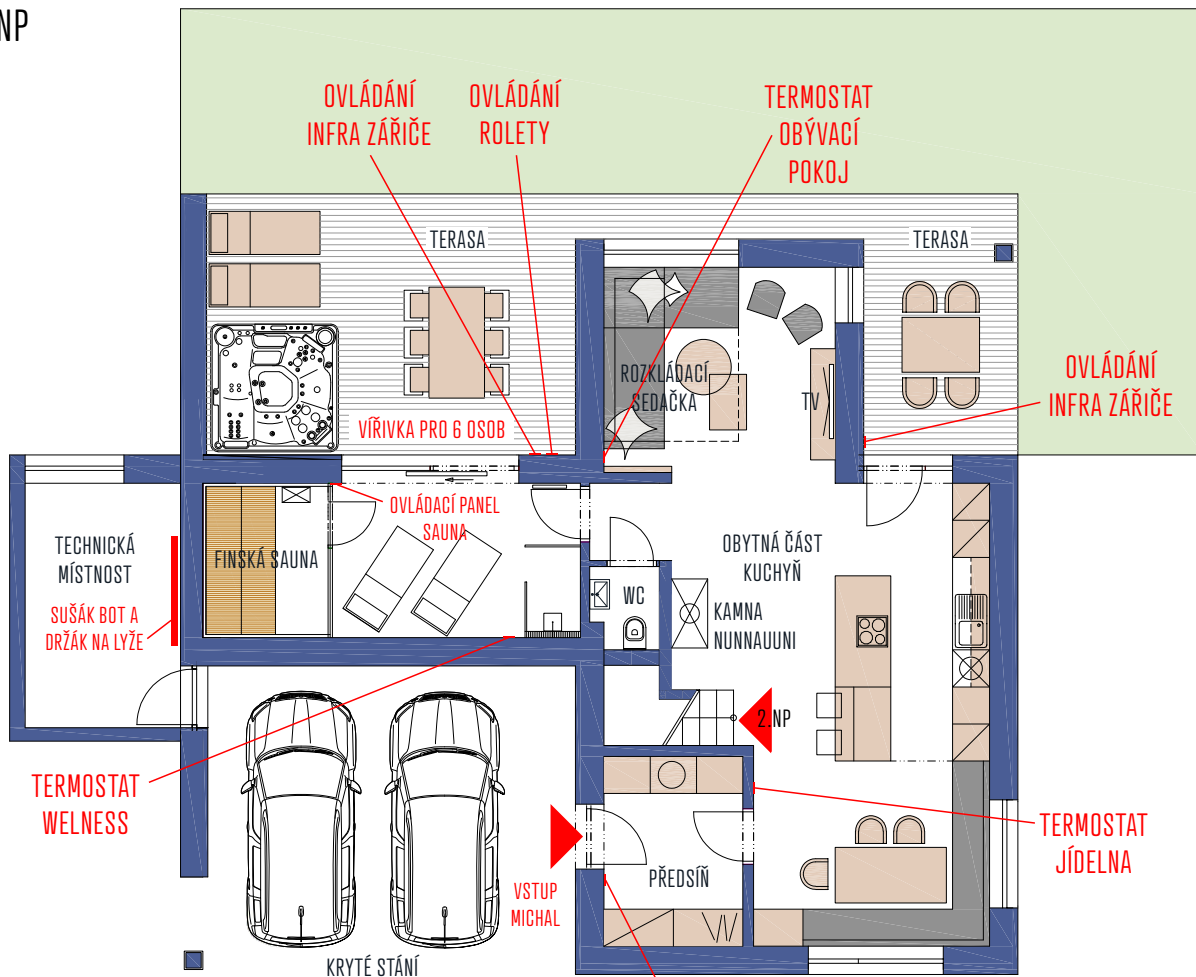


**LYŽE NEPATŘÍ
DO CHALUPY**

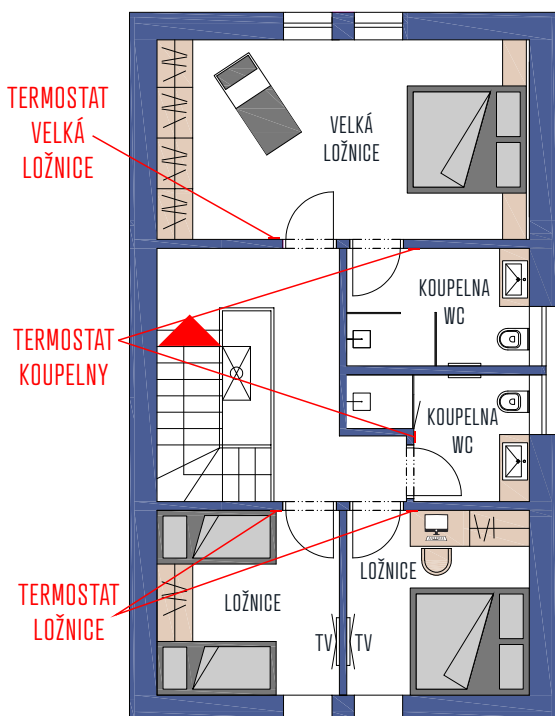
Vybavení chalupy MICHAL

Myčka, mikrovlnná trouba, sklokeramická deska, lednice s mrazákem, toustovač, varná konvice, horkovzdušná trouba, kávovar na kapsle **NESPRESSO**, nádoby a hrnce na vaření pro 4 osoby. V předsíni je pro případ potřeby pračka se sušičkou. Sklenice na víno, příbory, ostré nože a tablety do myčky jsou samozřejmostí. V koupelně je Vám kromě běžného vybavení k dispozici fén na vlasy. Ve 2.NP je k dispozici klimatizační jednotka. Všechny postele jsou připraveny povlečené, ručníky a osušky jsou připraveny v koupelnách. **Wellness:** Finská sauna pro 8 osob, velká terasa, vířivka Canadiana Spa pro 6 osob. A pro trochu romantiky finské akumulativní kamna NUNNAUNI na dřevo, se kterými pohodlně vytopíte celou chalupu. (dřevo je k dispozici u vstupu do chalupy).

půdorys 1.NP

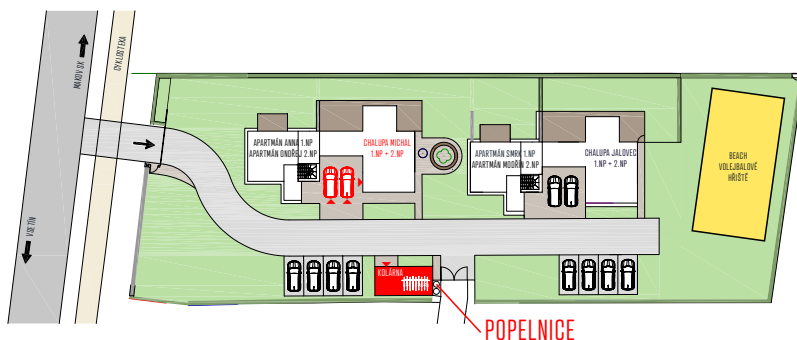


půdorys 2.NP



Kde zaparkovat ?

Parkovací místa pro chalupu MICHAL jsou vyznačeny červenou barvou. Kolárnu pro uložení kol otevřete stejným 6-místným kódem, jako chalupu. V kolárně je dostatečný počet 230V zásuvek pro nabíjení elektrokol. Žádáme vás o třídění odpadu, popelnice naleznete za KOLÁRNOU.



O Haferkách...

Vítejte na Valašsku, kraji s krásnou, zachovanou přírodou, který si vás snadno získá. Ať už jste milovníkem outdoorových aktivit nebo jen potřebujete v klidu zrelaxovat, jste u nás na správné adrese. HAFERKY jsou ideálním místem v srdci Velkých Karlovic, odkud můžete vyrazit na túru, zalýžovat si v několika ski areálech, provětrat své kolo či běžky, nebo si dopřát privátní wellness. Samotný název HAFERKY vznikl na základě krajového výrazu pro borůvky. Architektura chalupy vychází z tradičního tvarosloví valašské architektury, ale je pojata veskrze soudobě. Cílem bylo vytvořit chalupy, které nebudou imitovat historismy, ale naopak budou zcela odrážet dobu svého vzniku. Jste u nás vítáni, věříme, že budete spokojeni.

Obec Velké Karlovice (počet obyvatel: 2335, výměra: 81 km², nadmořská výška: 520 - 1024 m.n.m.)

Obec Velké Karlovice leží v podhůří Javorníků a Beskyd. Svou rozlohou 80,79 km² se řadí mezi největší obce České republiky. Obec byla založena v roce 1714 Karlem Jindřichem ze Žerotína. V roce 1762 získaly Velké Karlovice svou pečeť. Z této doby se zachovalo několik stavebně kulturních památek, jimž vévodí dřevěný barokní kostel Panny Marie Sněžné z roku 1754 - postavený ve stylu pozdního baroka Františkem hrabětem ze Žerotína. Dále fojtství z roku 1793, kupecký dům sloužící jako Karlovské muzeum, které tisícům návštěvníků přibližuje obraz života lidí v tomto rázovitém koutu Valašska. Velké Karlovice jsou typickou valašskou obcí. Najdete tu ještě zachovalé pastviny s menšími stády ovcí, najdete stavení v horách, kde se ještě dodnes hospodaří. Objevíte zde stromy, které znají staré příběhy, kapličky a kříže vyprávějící o starostech a radostech lidí, kteří zde žili. Objevíte tu své Valašsko, najdete si svá místa v krajině. Velké Karlovice se nachází v Chráněné krajinné oblasti Beskydy, přitažlivé svými přírodními krásami. Pod Trojačkou pramení Vsetínská Bečva, v údolí Leskové na svahu hřebenu Lemešná je uchován relikt pralesa Razula s původním jedlobukovým porostem a řadou chráněných rostlinných druhů. Hřebeny a svahy v srdci Beskydských hor vybízí v létě k turistice, jízdě na kole, v zimě pak ocení lyžaři nabídku sjezdových tratí a také nespočet kilometrů značených běžeckých a turistických tratí s různými stupni obtížnosti.

Karlovice leží na území, na které si už před založením obce činily nárok rožnovské a vsetínské panství a také uherská šlechta. V průběhu staletí se hranice Karlovic proti jiným obcím velice často měnily. Je to způsobeno tím, že oblast Karlovic je jedním z posledních kolonizovaných území na Moravě. Před kolonizací oblasti dostačovaly hranice panství určené jen přibližně, s postupným příchodem osadníků se zvýšil zájem na jejich přesném vymezení. (Šlo o to, komu připadnou výnosy a daně.) Už v 16. století docházelo ke sporům mezi vsetínským a povážskobystrickým panstvím a k čím dál častějším srážkám Moravanů a Slováků. V 17. století se do sporu přidalo ještě panství rožnovské a v roce 1714 zakládá majitel rožnovského panství Karel Jindřich ze Žerotína obec Karlovice. Z té doby víme o 9 usedlostech, založených v podstatě "na černo", kterým byla při založení obce legalizována jejich práva. Osídlování bylo pro poddané lákavé, za pouhých 42 krejcarů získávali obživu. Proto zde v roce 1750 bylo už 132 usedlostí. Ani po založení obce se spory o hranice neuklidnily. Dál docházelo ke srážkám mezi Karlovjany a Slováky. Největší bitva proběhla v roce 1733 na Machůzkách, kde podle lidové tradice zůstalo 59 mrtvých (podle úředních záznamů však jen 13). V roce 1734 došlo ke kompromisnímu řešení a hranice Uher se přesunula z hřebene Javorníků na jejich úbočí směrem k Bečvě. Pokračovaly také spory s panstvím vsetínským, které skončily v roce 1774 rozdělením Karlovic na Velké a Malé. Spor prý ukončila sama Marie Terezie, která si dala předložit katastrální mapu a nakreslila hranice mezi oběma panstvími. Vsetínskému panství připadla část Pluskovce, Tíšnav, Stanovnice, Bzového a Soláně a rožnovskému zůstal zbytek. K dalším změnám hranic došlo v roce 1888 při zakládání gruntovních knih. K Novému Hrozenkovu byla připojena část území s 15 domy v údolí Bzové a zřejmě i na Soláni, původní hranice je zde však dosud nejasná. Výměra Velkých Karlovic tehdy byla přes 66 km² a s Malými Karlovicemi dohromady to bylo téměř 86 km². Spisovatel Čeněk Kramoliš na začátku 20. století napsal: "Katastrální výměra obce je veliká. Velké Karlovice samy mají čtyřikrát větší rozlohu než Brno, jež zaujímá 17 km²". V období 2. světové války se hranice obou Karlovic posunuly z úbočí až na hřeben Javorníků, ale po válce byly upraveny do původní polohy. V roce 1966 došlo k opětovnému sloučení Velkých a Malých Karlovic do jedné obce - Velké Karlovice.

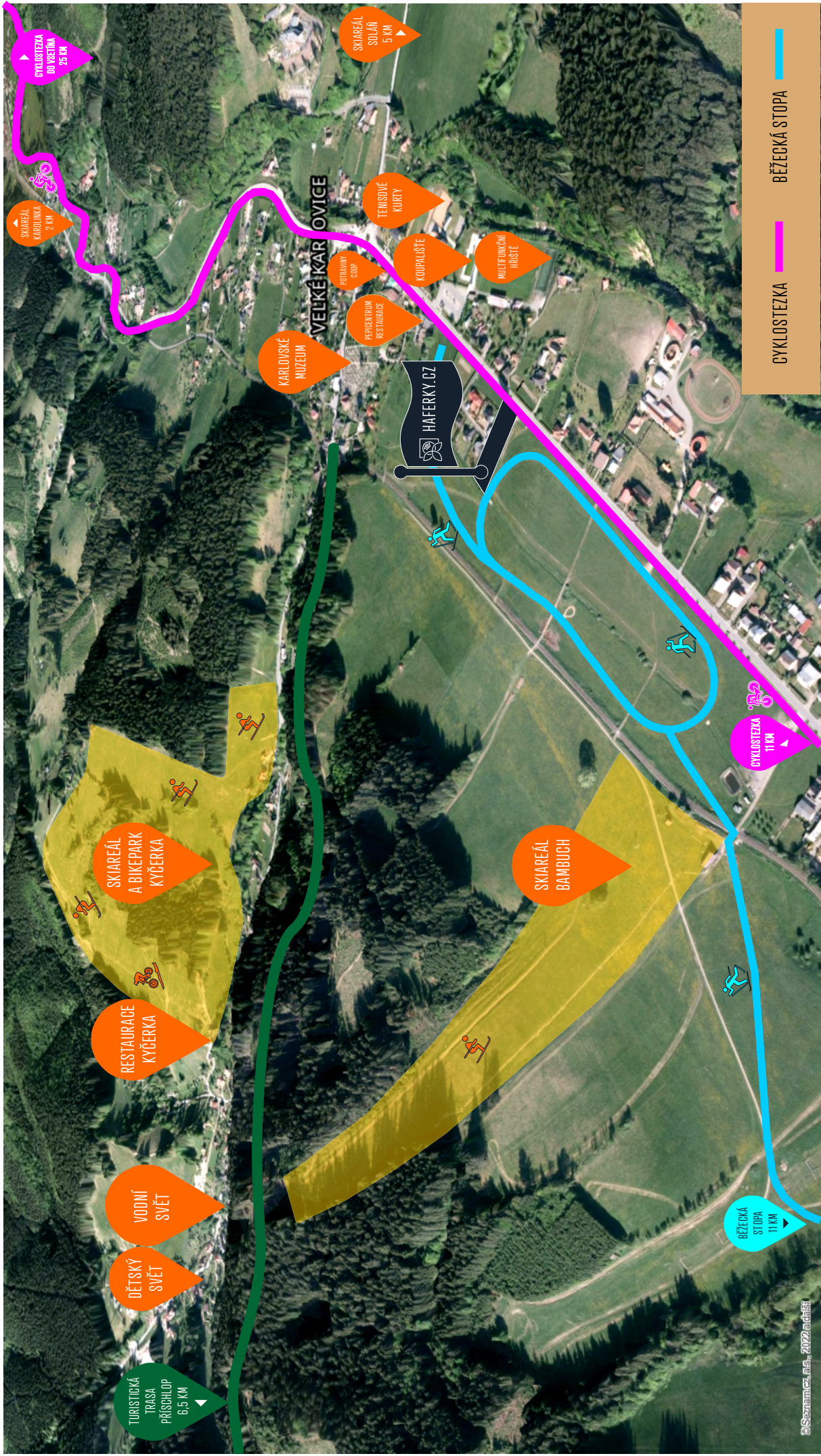
Ukončení pobytu

- 1) všechno nádobí dejte do myčky a myčku spusťte.
- 2) ložní prádlo, ručníky a osušky zanechejte na místě - nic nevysvlékejte.
- 3) termostaty ve všech pokojích nastavte prosím na 22°C.
- 4) při odchodu z chalupy vypněte hlavní červený vypínač do polohy 0.
- 5) zamkněte chalupu symbolem ◀ na klávesnici elektronického ovládání dveří.
- 6) vynesete prosím odpadky do popelnice.
- 7) v den odjezdu prosíme o opuštění chalupy do 10:00 hod.

Přejeme Vám krásné počasí a pohodovou dovolenou na Valašsku!

V případě jakýchkoliv problémů, kontaktujte prosím paní Vaňákovou na tel. 723 184 719

Team  HAFERKY.CZ



©Srazmanice, a.s., 2022 | dafesf



HAFERKY.CZ